



## FICHE TECHNIQUE MAJ – DECEMBRE 2019

Bonjour, merci de lire attentivement ce document.

### CONTACT TECHNIQUE

Benoit CHERITEL  
+33 664 931 022  
pixelben@hotmail.fr

Cette fiche est la liste type de ce que nous vous demandons de fournir pour le bon déroulement du spectacle dès lors qu'il est joué dans une salle équipée. Merci de nous consulter pour toute adaptation ou toute autre configuration.

### PLATEAU

- Ouverture de 6 m minimum + coulisses, profondeur 4m minimum
- **Tapis de danse noir** au sol.
- Pendrillonage noir à l'italienne de préférence.
- Prévoir au moins une frise pour le haut de l'écran de projection.
- Prévoir une **loge rapide** à cour avec un éclairage discret pour l'habillage et une petite table pour le make-up.

## LUMIERE

- La salle doit fournir au moins 24 circuits 2 kW.
- Nous effectuerons un plan d'implantation adapté, merci de nous fournir un plan de scène ainsi qu'une fiche technique de la salle.
- **Le noir complet est indispensable sur scène et dans la salle**

C.F plan d'implantation

- 18 pc 1kW
- 12 découpes type 614sx sur platines
- 2 découpes type 613sx avec **porte gobos**
- 2 PC 2kW

Dans le cas où la lumière salle ne serait pas graduée et pilotable depuis la régie, prévoir des cycliodes dans la salle pour un éclairage public suffisant.

## SON

- Une façade équilibrée et adaptée à la salle pour la diffusion.
- 2 retours sur scène sur un circuit.
- 4 entrées lignes sont nécessaires pour la diffusion à partir de deux macbook pro.

## VIDEO

- Nous avons besoin d'un **écran** faisant le fond du plateau, du sol aux accroches, avec frise pour cadrer le haut et pendrillons noirs pour cadrer les côtés.
  - L'image idéale fait 8m de large sur 5m de haut, soit **un rapport de 16:10**.
- Au cas où la salle ne disposerait pas d'écran nous pouvons amener un écran de 10m (l) x 7m (h) en toile blanche.

- Nous avons besoin d'un **vidéo-projecteur** adapté en puissance et focale à la taille de l'écran, son **système d'accroche**, ainsi que le **câblage HDMI** nécessaire pour aller jusqu'à la régie.

Au cas où la salle ne disposerait pas d'un vidéo projecteur nous pouvons amener le nôtre (1420 lumens) et son système d'accroche en liaison HDMI ou extender RJ45 HDMI.

## REGIE

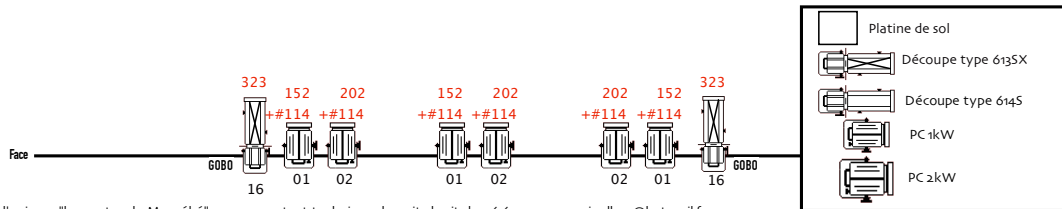
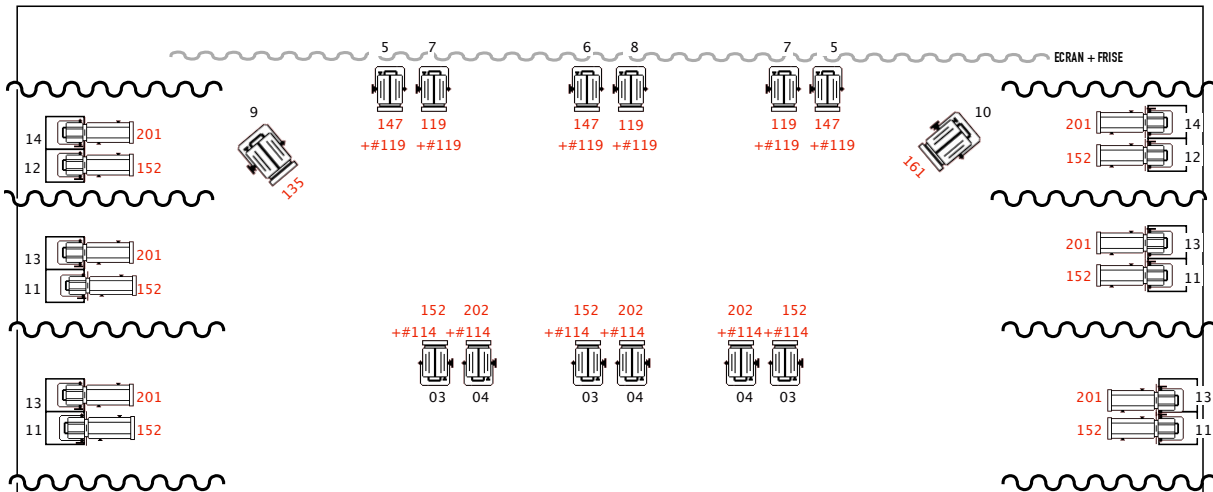
- Si la régie peut être en salle cela est préférable.
- La régie lumière se fait depuis un Mac Book pro. Merci de prévoir une sortie DMX 5 points.
- Pour effectuer la conduite plusieurs contrôleurs sont nécessaires, merci de prévoir de l'espace en régie (2 macbook, une bcf 2000 behringer et un nanokorg).
- Les régies lumière, son et vidéo devront être côte à côte, le même régisseur effectuant les trois conduites.

## DIVERS

Merci de fournir une loge avec un accès direct au plateau pour deux danseurs et une danseuse, avec miroirs et lumière suffisante, eau courante, toilettes, douche et de quoi se restaurer.

N'hésitez pas à prendre contact avec les régisseurs pour toute question.

## IMPLANTATION



compagnie a vous d'voir "les contes de Maméké" contact technique: benoit cheritel - 06 64 93 10 22 - pixelben@hotmail.fr